

Sy en särk



Vad är det för märkvärdigt med en brudsärk från 1825?

En särk är ett mycket ålderdomligt plagg. Den här speciella särken, som jag använder som exempel, är en brudsärk från 1825, sydd av en kvinna som hette Maria Christina Svendotter. Den finns bevarad på Regna hembygdsgård i Östergötland. Den värderades i bouppteckningen efter Maria Christina till 50 öre.

Idag blir den värdefull för mig, genom att vi kan använda Maria Christinas kunnande i att tillverka plagg som var funktionella, hållbara, enkla och vackra.

1979 gjorde jag ett arbete kring denna brudsärk. Hur hänger det ihop med mitt engagemang kring redesign? Mycket!

Det är ett plagg att använda länge, att vårda och laga samt ett plagg som är sytt av hemvävt linne. Linne är ett av de material som har minst miljöpåverkan. Det är ett hållbart material. Tyget användes utan att en

enda bit gick till spillo. Man vävde en aln brett, 60 cm och det blir alltså särkens bredd. Modellen är enkel. Kilarna ger ett vackert fall och ärmarna får rörelsevidd.

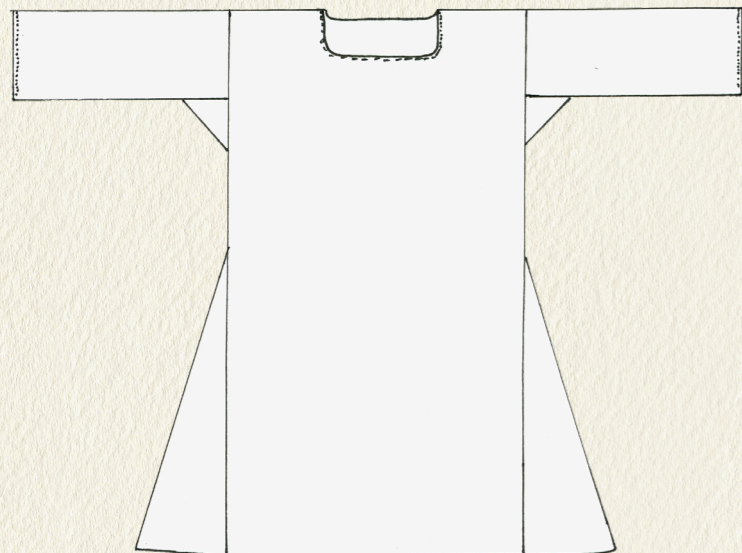
Vi i Redesigngruppen försöker väcka uppmärksamhet på vår alltför stora textilkonsumtion och visar hur textil kan användas på nytt sätt till hållbara, vackra plagg.

I första hand ska vi ju använda våra kläder och just vårda dem. De ska vara hos oss länge. Förr, använde man sina kläder till sista trasbit. Kläder lappade man så länge som möjligt. Sedan blev de ladugårdskläder, laglappar, trasor och till sist mattor.

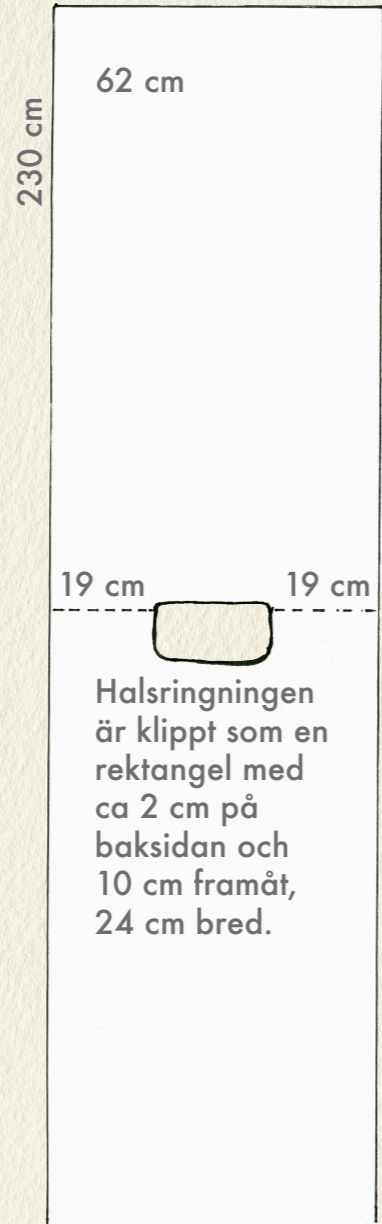
Så sy en särk!



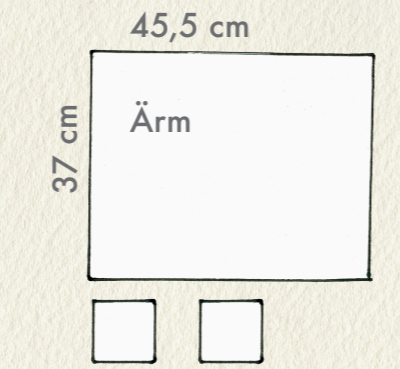
Modellen passar väldigt bra att sy skjortor, tunikor eller klänningar efter idag. Hemvävda linnelakan eller stora linnedukar är utmärkta att återanvända idag - redesigna.



Här ser du de olika mönsterbitarna enligt den särk jag dokumenterade. >>

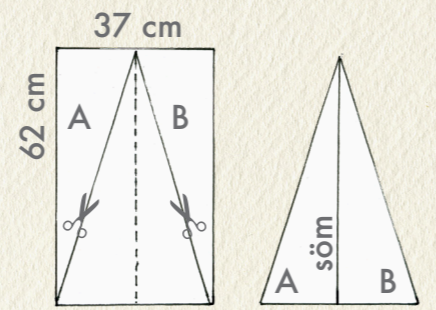


Halsringningen är klippt som en rektangel med ca 2 cm på baksidan och 10 cm framåt, 24 cm bred.

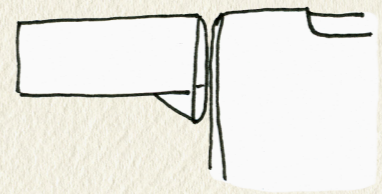
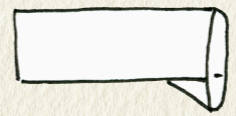


Med 1 cm sömsmån, får du två bitar till ärmkilen på 10*10 cm från halsringningen.

Kilen i sidan får du ut av en rektangel genom att klippa en hel kil samt sy ihop de två delar som blir över.



Ärmens långsida



Sy fast ärmkilen i ärmen och sy fast ärmen i klänningen. Förr syddes sömmarna med sk fällsöm för att de skulle bli stadiga och dölja traskanterna.

